



MEGA DRIVE

EmuMovies

G-4010

株式会社

セガ・エンタープライゼス



# RAMBO III

取扱説明書

SEGA®

# ランボーⅢ<sup>®</sup>



ジョン・ランボー。  
勝つことだけが使命の男。  
戦場は、ヤツの故郷だ。

このたびはメガドライブカートリッジ  
「ランボーⅢ」をお買い上げいただき、誠に  
ありがとうございます。ゲームを始める  
前にこの取扱説明書をお読みいただき  
ますとより楽しく遊ぶことができます。

## もくじ

|           |    |
|-----------|----|
| ストーリー     | 4  |
| ゲームを始める前に | 6  |
| 操作方法      | 8  |
| 遊び方       | 10 |
| 画面の見方     | 11 |
| 武器の使い方    | 12 |
| ラウンド紹介    | 14 |
| 敵キャラクター   | 17 |
| 使用上のご注意   | 20 |

©1988 CAROLCO PICTURES INC. (USA & CANADA)  
CAROLCO INTERNATIONAL N.V. (ALL OTHER COUNTRIES)  
©1989 SEGA ALL RIGHTS RESERVED. UNAUTHORISED  
DUPLICATION IS STRICTLY PROHIBITED.

# ストーリー

山あいにある、名もない小さな寺院。  
その改築工事現場で、無償の汗を流している、ひとりの男がいた。

男の名はジョン・ランボー。元米軍特殊部隊隊員である。かつてはベトナム戦争の英雄と呼ばれた彼だが、今はあまりにも深い心の傷をいやすため、ここにいた。

そんな彼の前に、ある日、ひとりの軍人が姿を見せた。

「ランボー／ 探したぞ」

「大佐、どうしてここへ？」

ランボーを訪ねてきたのは、かつての上官・トラウトマン大佐であった。「実は、きみに頼みがあって来た。私は、ある極秘任務のためアフガニスタンに潜入する。しかしアフガニスタンは今、ソ連軍の猛攻に立ち向かっている。そのきびしい国境線を突破するには、ランボー、きみが必要なんだ」

「……あいにくだが大佐」

ランボーは首を横に振った。彼の脳裏には、これまでの戦いの断片がよみがえっていた。「おれの戦争は、もう終わったんだ」



アフガニスタンとパキスタンの国境付近の峠。トラウトマン率いる米軍輸送部隊が、真夜中の道を急ぐ。ランボーに同行を断られたトラウトマンは、この危険ゾーンへと足を踏み入れた――。

突然、すさまじい爆音がとどろいた。ソ連軍のヘリが銃撃をしかけてきたのだ。「逃げ場はないぞ。武器を捨てろ」

ヘリのパイロットが言うやいなや、トラックは破壊され、トラウトマンは囚われてしまった。



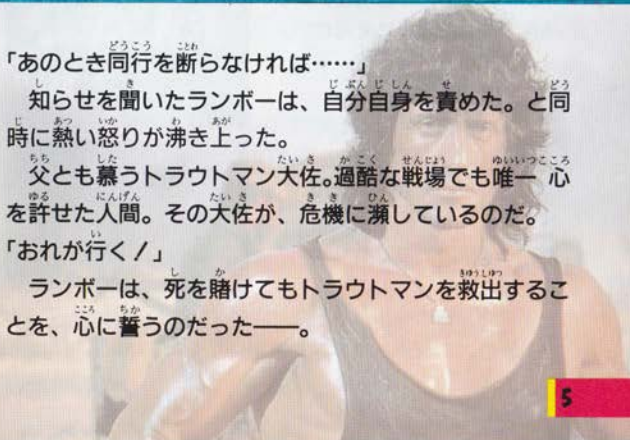
「あのととき同行を断らなければ……」

知らせを聞いたランボーは、自分自身を責めた。と同時に熱い怒りが沸き上がった。

父とも慕うトラウトマン大佐。過酷な戦場でも唯一心を許せた人間。その大佐が、危機に瀕しているのだ。

「おれが行く／」

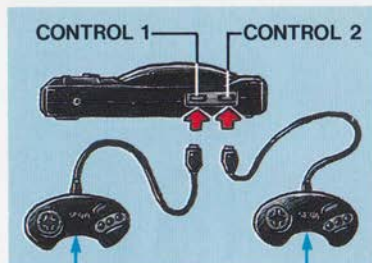
ランボーは、死を賭けてもトラウトマンを救出することを、心に誓うのだった――。



# ゲームを始める前に

このゲームは1~2人用です。ゲームを始める前に、コントロールパッドが正しく接続してあるか確認してください。

## 接続のしかた



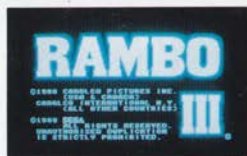
1Pコントロールパッド

2Pコントロールパッド

2人で遊ぶ場合、コントロールパッドを2個使用して遊ぶこともできます。(コントロールパッドが2個必要な場合は、別売のコントロールパッドをお求めください。)

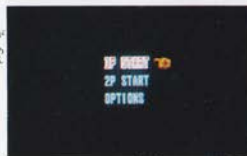
## スタートのしかた

タイトル画面が出たら、スタートボタンを押してください。



1Pコントロールパッドのスタートボタンを押すと、画面①に変わります。

▶画面①



1Pコントロールパッドの方向ボタンでを動かして遊び方を選び、スタートボタンで決定してください。

## 1P START:

1人で遊ぶときに選びます。



## 2P START:

2人で遊ぶときに選びます。使用するコントロールパッドの数により、交互プレイの方法が変わります。



①コントロールパッドを1個使う場合

1Pコントロールパッドを交互に使います。

②コントロールパッドを2個使う場合

プレイヤー1は1Pコントロールパッドを、プレイヤー2は2Pコントロールパッドを使って交互にゲームをします。



OPTIONS: ゲームの設定を変更できます。(⇒9ページ)

2Pコントロールパッドのスタートボタンを押すと、画面②に変わります。

▼画面②

1Pコントロールパッドの方向ボタンでを動かして遊び方を選び、スタートボタンで決定してください。



2P START: プレイヤー1は1Pコントロールパッドを、プレイヤー2は2Pコントロールパッドを使って、交互にゲームをします。

OPTIONS: ゲームの設定を変更できます。(⇒9ページ)

# 操作方法

画面によって、ボタンの使い方が変わります。

**スタートボタン** ゲームをスタートするときなどに使います。ゲーム中に押すとポーズ（静止画面）になり、もう一度押すとゲームが再開できます。



## スクロール画面

任務を遂行するために、敵と戦いながら、進んでいきます。



## 方向ボタン

ランボーを8方向に動かします。

### Aボタン：セレクト (SEL)

スペシャルウェポン（ナイフ、弓矢、時限爆弾）を選びます。

### Bボタン：スペシャル (SPE)

スペシャルウェポン（ナイフ、弓矢、時限爆弾）を使います。

### Cボタン：マシンガン (MAC)

マシンガンで攻撃します。ボタンを押し続けると連射できます。

☆A～Cボタンの操作は、オプション画面（⇒9ページ）で変更できます。

## 3D戦闘画面 (ラウンド1、3、5、6)



スクロール画面をクリアすると、3D戦闘画面に変わります。

まず、方向ボタンでランボーを左右に動かします。

A～Cボタンを押しながら方向ボタンを操作すると、照準を動かせます。狙いを定めてボタンを離すと、攻撃できます。（ボタンを押している時間が長いほど、破壊力が強くなります。）

## オプション画面

スタート時にOPTIONSを選ぶと、オプション画面に変わり、ゲームの設定を変更することができます。方向ボタンを動かして、設定を選びます。方向ボタンを左右に操作するとデータ内容を変更できます。



### DIFFICULTY (ディフィカルティ)

ゲームの難易度を4段階に変更できます。

EASY：やさしい      NORMAL：普通

HARD：ややむずかしい      HARDEST：むずかしい

### PLAYERS (プレイヤーズ)

スタート時のプレイヤー数を1～5人に変更できます。

### CONTROL (コントロール)

A～Cボタンの操作を変更できます。

### SOUND TEST (サウンドテスト)

数字を選んでA～Cボタンを押すと、ゲーム中のサウンドを聞くことができます。

### EXIT (イグジット)

変更が終わったら、EXITを選んでA～Cボタンを押してください。タイトル画面に変わります。

# 遊び方

トラウトマン大佐を救出するため、ランボーは全6ラウンドを戦い抜いていきます。

## MISSION (ミッション)

### MISSION 1

敵陣士へ侵入せよ。

PLAYER 1 START

各ラウンドのはじめに、ミッション(任務)が指示されます。ランボーがそのミッションを遂行すると、ラウンドクリアできます。

## PLAYERS (プレイヤー数)

プレイヤー数が0になると、ゲームオーバーになります。(ラウンド2だけは、時間切れになるとプレイヤーが全滅します。)

1upアイテム(⇒13ページ)を取ったときと、ある場所であることをしたときには、プレイヤー数が増えます。

## TIME BONUS

(タイムボーナス)

ラウンドクリアした時間に応じて、タイムボーナスが加算されます。

|                         |               |
|-------------------------|---------------|
| ROUND CLEAR TIME        | 00:13.34 SEC  |
| UNDER 03SEC             | 5000PTS       |
| UNDER 04SEC             | 4000PTS       |
| UNDER 05SEC             | 3000PTS       |
| OVER 05SEC              | NO BONUS      |
| TIME BONUS              | ..... 1000PTS |
| MISSION COMPLETED BONUS | 1000PTS       |
| TOP                     | 5600 IP 5600  |

## CONTINUE PLAY (コンティニュープレイ)

PLAYER 1  
CONTINUE PLAY ?  
YES NO

IP 10350 TOP 43700

ゲームオーバーになると、左のような画面が表示されます。YESを選んでスタートボタンを押すと、コンティニュープレイができます。ただし、ラウンド6だけはコンティニュープレイができません。

# 画面の見方

## スクロール画面



- ① 現在のスコア：敵を倒すとスコアが上がります。
- ② スペシャルウェポン：黄色で表示されている武器を使うことができます。(黄色の表示は、Aボタンを押すたびに変わります。)
- ③ 残りのプレイヤー数：この数値が0のとき敵にやられると、ゲームオーバーになります。
- ④ ラウンド：現在戦闘中のラウンドです。

## 3D戦闘画面

(ラウンド1、3、5、6)



- ① 残りのプレイヤー数
- ② ラウンド
- ③ パワーメーター：A～Cボタンを押すと、パワーメーターが黄色に変わります。黄色の部分が高いときにボタンを離すと、破壊力が強くなります。

# 武器の使い方

## スペシャルウェポン

Aボタンを押して、武器を選びます。Bボタンを押すと、黄色で表示されている武器を使うことができます。

### ナイフ



接近戦に使います。何回でも使えますが、地上にいる敵兵しか倒せません。ナイフで敵兵を倒すと、アイテム(⇒13ページ)が出てくることがあります。

### 弓矢



ジープに乗っている敵兵やジープ、トラック、タンク、デンジャーボックス(⇒13ページ)などを破壊できます。

Bボタンを押してから離すと、矢を放ちます。Bボタンを押している時間が長いほど破壊力が強くなります。

### 時限爆弾



最も強い武器で、たいがいの敵を破壊できます。とくにやぐらの上にいる敵兵は、時限爆弾でしか倒せません。

カウントが0になると爆発しますが、そのとき近くにいるランボーもやられてしまいます。取扱いには注意が必要です。

## アイテム

スクロール画面の途中で現れます。また、ナイフで敵兵を倒すと、出てくることがあります。



これを取ると、弓矢の数が増えます。



これを取ると、時限爆弾の数が増えます。



ワンナップ1upアイテム。プレイヤーが1人増えます。

## デンジャーボックス

矢が命中すると爆破して、近くにいる敵を倒すことができます。



円形爆発型  
一定距離内の周囲の敵を、一気に倒します。



### 4方向爆発型

4方向に爆発して、敵を巻き込みます。



### 8方向炸裂型

8方向に炸裂して、敵を倒します。



# ラウンド紹介

## ラウンド1：敵領土入口

トラウトマン大佐が囚われた／救出に向かうランボーは、まず、敵領土の入口へとたどり着いた。容赦なく攻撃してくる敵兵たち。厚い壁を突き破り、敵領土への侵入をはかるのだ！！



## ラウンド2：地下牢

迷路のような地下牢。このどこかにいる秘密工作員がトラウトマン大佐のいる要塞を知っているのだ。秘密工作員を救出したら、120秒以内に地下牢を脱出しないと、ランボーの命も危ない！！



## ラウンド3：ジャングル

地下牢から無事脱出したランボーを待っていたのは、うっそうとした密林地帯だった。川の向こうから、木の影からと、敵の猛攻は激しくなる。弓矢、時限爆弾を有効に使って、戦い抜け！

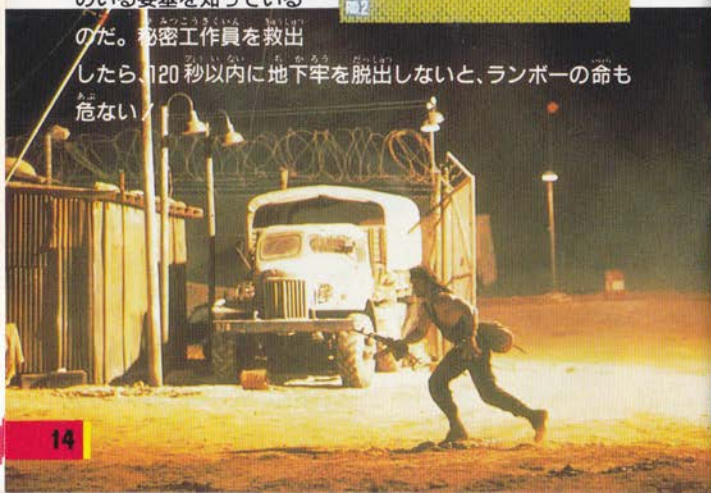


## ラウンド4：武器格納庫

武器格納庫に入り込んだランボー。武器箱やヘリコプターをかたっぱしから破壊しろ。破壊状況に応じて破壊率が表示される。その数値が100パーセントに達するまで、戦闘は続くのだ。



## すべての武器を破壊せよ。





# 敵キャラクター

## ラウンド5：敵ヘリポート

要塞へ侵入せよ。



このヘリポートさえ突破できれば、要塞へ侵入できるのだ。タンクの猛攻には、弓矢と時限爆弾で応戦せよ。ヘリコプターを破壊して進むのも戦略のひとつだ。出口間際まで油断は禁物！

## ラウンド6：要塞

トラウトマン大佐を救出せよ。



ついに要塞への侵入を果たした。長く熱い戦いも、ようやく終局を迎えようとしている。もはやコンティニューはできないぞ。一気に攻め込んで、大佐の囚われている牢を破るのだ！！



## 敵兵 ？ 点



敵兵は、大きく3タイプに分けることができる。タイプによって、倒し方が違ってくる。

### 地上にいる敵兵



マシンガンをはじめ、どの武器でも倒すことができるが、ナイフで倒すとスコアが高くなる。ナイフで倒したときのスコアは、ラウンドや倒した人数によって違う。



ジープに乗っている敵兵  
弓矢で倒すことができる。

やぐらの上の敵兵  
時限爆弾で倒すことができる。

トラック

500点

敵兵たちを輸送するトラック。弓矢または時限爆弾で破壊できる。



ジープ

800点

弓矢で破壊できる。マシンガンでは破壊できないので要注意。ジープに乗っている敵兵も、弓矢で倒そう。



タンク

1000点

弓矢か時限爆弾で破壊できる。ただし、弓矢を使う場合は破壊力が強くないと、無理かも……。



T62-A

5000点

敵側の主力戦車。強力な砲塔を持っているのが特徴。



ハインド

5000点

“空飛ぶ戦車”と呼ばれるくらい頑丈な戦闘用ヘリコプター。



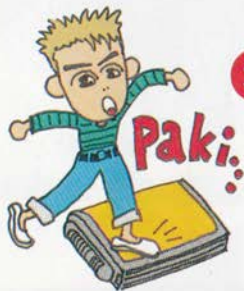
# 使用上のご注意

カートリッジは精密機器ですので、とくに次のことに注意してください。



## 電源OFFをまず確認!

カートリッジを抜き差しするときは必ず、本体の電源スイッチをOFFにしておいてください。電源スイッチをONにしたまま無理に、カートリッジを抜き差しすると、故障の原因になります。



## カートリッジはデリケート

カートリッジに強いショックを与えないでください。ぶついたり、踏んだりするのは禁物です。また、分解は絶対にしないでください。

## 端子部には触れないで

カートリッジの端子部に触れたり、水で濡らしたりすると、故障の原因になりますので注意してください。



## 保管場所に注意して

カートリッジを保管するときは、極端に暑いところや寒いところを避けてください。直射日光の当たるところやストーブの近く、湿気の多いところなども禁物です。



## 薬品を使って拭かないで

カートリッジの汚れを拭くときに、シンナーやベンジンなどの薬品を使わないでください。



## ゲームで遊ぶときは

長い時間ゲームをしていると、目が疲れます。ゲームで遊ぶときは健康のため、1時間ごとに10~20分の休憩をとってください。また、テレビ画面からなるべく離れてゲームをしてください。



# MEGA DRIVE NEW LINE UP!

スーパーハンクオン  
**SUPER HANG-ON™**

標準小売価格 6,000円

興奮のタイムトライアル。  
マシンの鼓動が加速する!!



新発売!

フォゴットンワールズ



標準小売価格 6,000円

廃墟に現れた謎の戦士たち。  
正義と平和のために。

© CAPCOM 1988

記載の価格には消費税は含まれません。

セガジョイジョイ  
テレフォン

セガからのホット  
ライン。新作ゲームソフト  
や楽しい情報を、どんどん  
お知らせしています。



札幌 011-832-2733  
東京 03-236-2999  
大阪 06-333-8181  
福岡 092-521-8181

☆電話番号をよく確かめて、正しくかけてください。

# RAMBO III®

メガドライブカートリッジ

このゲームに対するご意見やご感想を、  
下記までお寄せください。

株式会社 セガ・エンタープライゼス  
〒144 東京都大田区羽田1-2-12  
お客様サービスセンター  
☎03(742)7068(直通)

禁無断転載